

NAKATOMI

# 粉碎機 CR-400

## 取扱説明書



この度は弊社「粉碎機 CR-400」をお買い上げ頂きまして誠にありがとうございます。  
ご使用前に必ず取扱説明書をお読みください。なお、この取扱説明書は大切に保管してください。  
※巻末が保証書になっております。大切に保管してください。

### 目次

安全上のご注意 .....	1 ページ
仕様／付属品／各部名称／ご使用前の前に.....	2 ページ
組立方法／使用方法 .....	3 ページ
部品交換方法／お手入れ方法 .....	4 ページ
トラブルの原因と対策 .....	4 ページ

## ■安全上の注意事項■

- ご使用になる前に取扱説明書をよくお読みになり正しくお使いください。
- ここに示した注意事項は、守らないと、人身事故や物的損害に結びつく重大な内容を記載しています。
- 読み終わった後は、お使いになる方がいつでも見ることのできる場所に保管してください。
- 本機を譲渡される際は、必ず取扱説明書を付けてお渡しください。
- 本機は家畜の飼料を粉碎するのを目的に開発された製品です。絶対に人間の食料の粉碎には使用しないでください。

【表示と意味】

### ⚠ 危険

使用を間違った場合に、使用者が、死亡または、重傷を負う危険、物的損害、火災の危険が差し迫って生じることが想定される内容を表記しています。

### ⚠ 警告

使用を間違った場合に、使用者が、死亡または、重傷、物的損害、火災の可能性が想定される内容を表記しています。

### ⚠ 注意

使用を間違った場合に、物的損害や、傷害を負う可能性、物的損害の発生がある内容を表記しています。

※⚠注意の欄に記載した事項でも、状況によっては重大な事故に結びつく可能性があります。安全にご使用していただくために、いずれの注意も必ずお守りください。

※取扱上の危険についてすべての状況を予測することはできません。ここに記載した、注意事項以外にも十分な配慮をしてご使用ください。

## ⚠ 危険

- 揮発性可燃物（シンナー・ベンジン・ガソリン等）の近くでは絶対に使用しないでください。
- 本機の点検や部品の交換を行う際には必ずスイッチをOFFにし、電源プラグをコンセントから抜き、全ての可動部が完全に停止していることを確認してから作業を行ってください。
- 本機を移動させる際、誤ってスイッチに触れて不意に始動し、思わぬケガをする場合がありますので、取り扱いには充分ご注意ください。
- 粉碎する材料の中に、金属・岩石・瓶・缶等の異物が含まれないように充分注意してください。
- 作業場所には、作業関係者以外は近づけないでください。特にお子様は危険です。
- 本機を使用する際には、全ての人と動物を最低5m以上本機から遠ざけてください。
- 本機内が詰まりその粉碎物を取り除く際には、必ずスイッチをOFFにし、電源プラグをコンセントから抜き、全ての可動部が完全に停止していることを確認してから取り除いてください。
- 本機の電源コードが破損している場合には使用しないでください。感電およびショートする危険があります。
- 作業時の服装は身軽なものを着用してください。手袋・ネクタイ・袖口の開いた服装等は衣類が可動部に巻き込まれる恐れがあり、大変危険です。

## ⚠ 警告

- 電圧が銘板の表示と一致していることを必ず確認してください。100V用のモーターを200Vで使用しますと、モーターが発熱して危険です。また、感電や破損・故障の危険もあります。
- 使用中は本機を無人で放置しないでください。
- 常に電源コードを良好な状態で維持してください。絶縁不良の場合は危険です。
- 顔や指先を投入口に近づけないように離れて作業を行ってください。
- 電源コードを引っ張ってコンセントから電源プラグを抜かないでください。
- しっかりとした硬い水平面に設置した場合のみ運転を行ってください。

## ⚠ 注意

- 安全な作業を行うためには、作業場所はきれいに整理され、十分な採光が必要です。散らかした作業場所は事故のもとです。
- 本機はお子様の手が届かないところに保管し、湿度の高いところ、雨のかかるところ、直射日光の当たるところは避けて保管してください。
- 作業中は保護メガネをかけて目を保護してください。
- 作業中は防塵マスクを着用してください。
- 使用后、モーター部は粉碎物を取り除いてきれいにし、保管してください。
- 本機を使用しない場合は電源プラグをコンセントから抜いてください。
- 電源コード、電源プラグが腐食しないようお手入れをしてください。
- 本機はDIY用として開発された製品です。一般家庭用としてご使用ください。

## ■仕様■

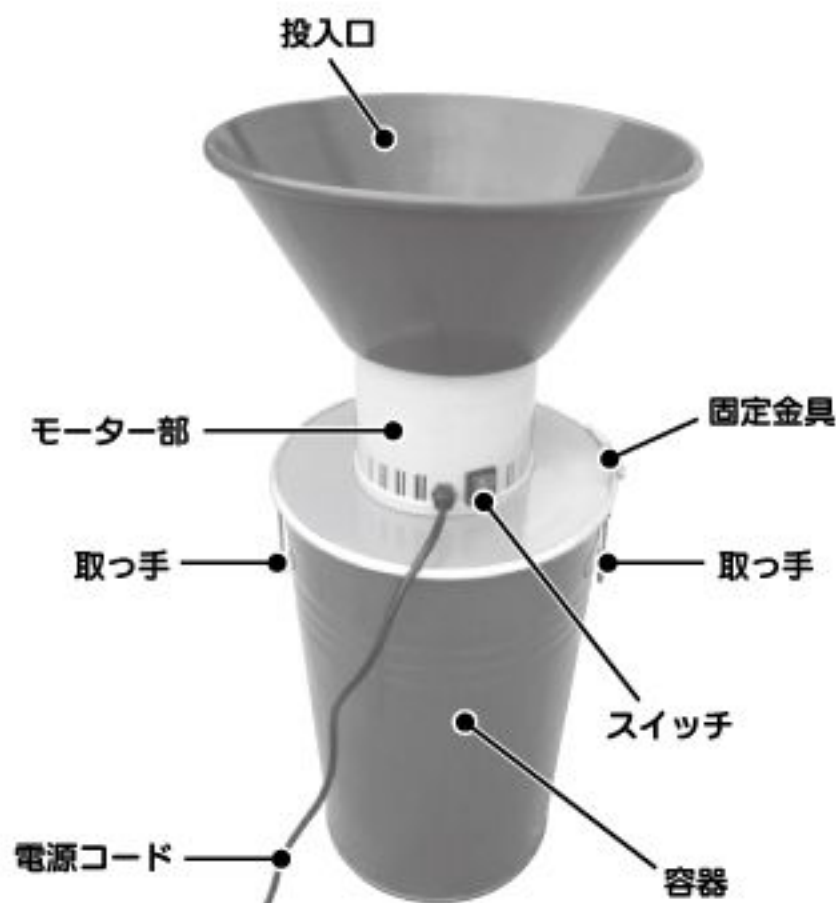
型 式	CR-400
電 圧	100V 50Hz/60Hz
消 費 電 力	490W
電 流	5.2A
容 器 容 量	52L
1回あたり最大粉碎量	約7kg
コ ー ド 長 さ	約2.5m
本 体 サ イ ズ	W440mm×D440mm×H960mm
本 体 重 量	約11kg

※製品は改良等のため、予告なく仕様等を変更する場合があります。

## ■付属品■



## ■各部名称■



## ■ご使用の前に■

- 製品の運搬途中の衝撃等により、製品が破損したり、取り付け部品が外れたり曲がったりする場合がありますので、ご使用前に必ず確認して正規の状態でご使用くださいますようお願いいたします。
- 電源プラグをコンセントに差し込む前には、必ずスイッチが切れていることを確認してください。
- 使用後および停電の際には必ずスイッチが切れていることを確認してから電源プラグをコンセントから抜いてください。
- 運転中、機械の調子が悪かったり、異常に気付いたときには、直ちに使用を中止してください。
- ご使用前には、本体各部のネジ類がしっかりと締め付けられているか確認してください。
- 製品は大切に扱ってください。誤って落としたりぶついたりした場合は、異常の有無を確認してください。



## ■組立方法■

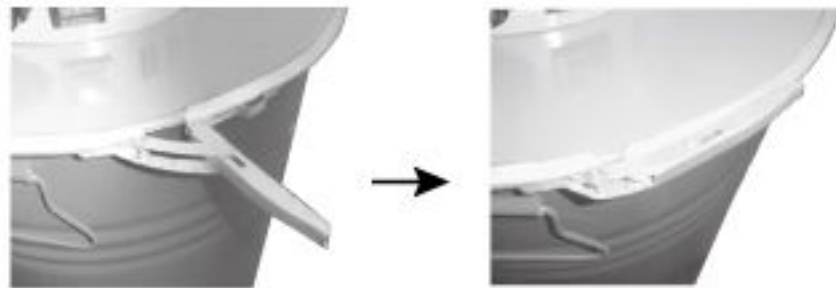
①モーター部を取り出し、上下180°回転させます。



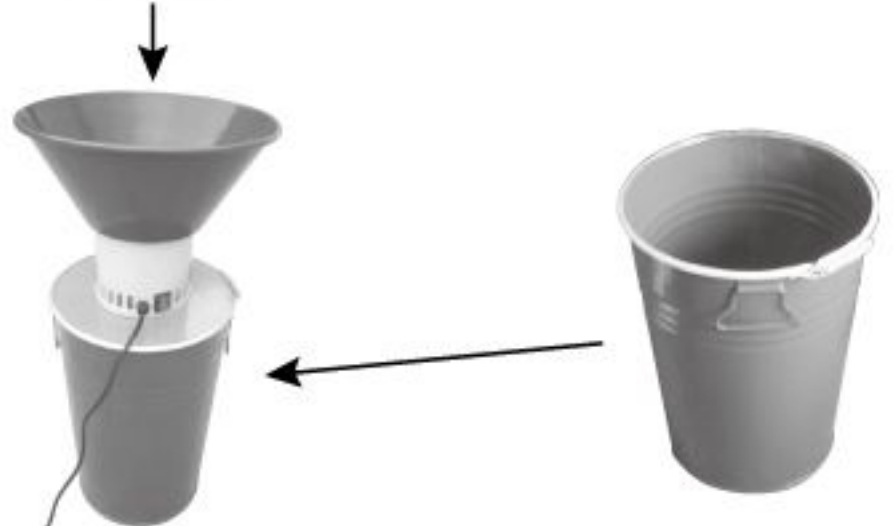
②モーター部の上に投入口を載せ、ボルトと平ワッシャーで取り付けます。



③固定金具で容器に固定します。しっかりと留まっていることを確認してください。



本体上部の上から固定金具を被せて留めます



## ■使用方法■

**！**  
**危険**

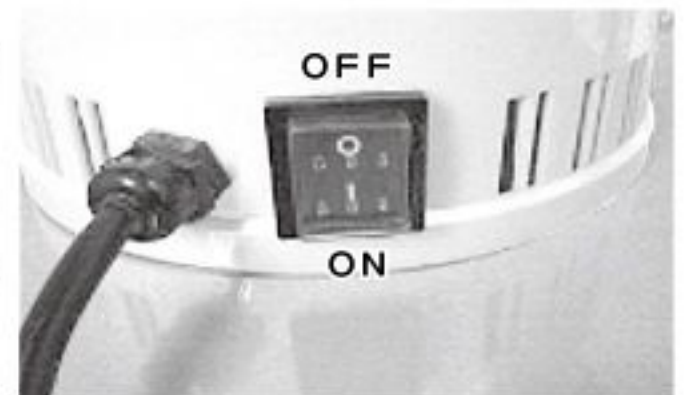
●作業場所には、作業関係者以外は近づけないでください。特にお子様は危険です。

**！**  
**警告**

●しっかりとした硬い水平面に設置した場合のみ運転を行ってください。  
●顔や指先を投入口に近づけないように離れて作業を行ってください。

**！**  
**注意**

●ご使用前には、本体各部のネジ類がしっかりと締め付けられているか確認してください。



### 【延長コードの使用について】

●電源は直接コンセントから取ることが望ましいのですが、やむを得ず延長コードを使用する場合には、断面積2mm<sup>2</sup>以上の延長コードをご使用ください。延長コードが長すぎますと、電圧降下により起動しない場合やコードが発熱することがありますのでご注意ください。

### 【スイッチについて】

●スイッチを「|」に入れると電源がON、「O」に入れると電源がOFFになります。

### 【粉碎方法】

●スイッチをONにしてから材料を投入口に投入します。  
※1回あたり最大粉碎量は約7kgです。最大粉碎量以上の投入は詰まりや故障の原因となりますのでおやめください。  
※破碎時、容器にビニール袋等をかけて粉碎物が入るようにすると、お手入れが簡単です。(推奨)

### 【混ぜ棒の使用法】

●材料が投入口から入っていない場合は、混ぜ棒で材料をかき混ぜます。  
※付属の混ぜ棒以外は使用しないでください。誤って投入口に入った場合、故障の原因となります。



## ■部品交換方法■



●本機の点検や部品の交換を行う際には必ずスイッチをOFFにし、電源プラグをコンセントから抜き、全ての可動部が完全に停止していることを確認してから作業を行ってください。

### 【網かごの交換】

①網かごを止めている2箇所のボルト・平ワッシャーを外し、網かごを取り外します。

②任意の網目の網かごを取り付けます。



### 【刃の交換】

①上記【網かごの交換】を参照して網かごを外します。

②刃の下部をスパナで固定し、固定ボルトと刃を留めているナットを外します。

③刃を交換します。

④網かごを取り付けます。



## ■お手入れ方法■



●本機のお手入れを行う際には必ずスイッチをOFFにし、電源プラグをコンセントから抜き、全ての可動部が完全に停止していることを確認してから作業を行ってください。

### 【ご使用後のお手入れ】

①網かご・刃を取り外し、水で洗ってから乾いた布か水で濡らして固く絞った布できれいに水分を拭き取ってください。

②投入口を水で濡らして固く絞った布できれいに拭き取ってください。汚れがひどいときはモーター部から投入口を取り外して水で洗ってから乾いた布か水で濡らして固く絞った布できれいに水分を拭き取ってください。

③容器内を水で洗い、乾いた布か水で濡らして固く絞った布できれいに水分を拭き取ってください。

※お手入れの際はモーター部へ水がかからないよう充分注意してください。絶縁劣化やモーター故障の原因になります。

※汚れがひどいときは家庭用中性洗剤を使用して洗い、良く洗い流してから乾いた布か水で濡らして固く絞った布できれいに水分を拭き取ってください。

※お手入れにシンナー等の揮発油は使用しないでください。

## ■トラブルの原因と対策■

故障の種類	原因	対策
・モーターが動かない	・電源からの入力無し	・電源プラグ・電源コードの点検
	・材料の詰まり	・スイッチを切り、コンセントから電源プラグを抜き、材料を取り除く

# 株式会社 ナカトミ

〒382-0836 長野県上高井郡高山村大字高井6445番地2

●商品についてのお問い合わせは「お客様相談窓口」までご連絡ください。

**お客様相談窓口 TEL.026-245-3105 FAX.026-248-7101**

受付時間10:00~12:00 13:00~17:00(土・日・祝日を除く)

※製品は改良等のため予告なく外観・仕様等を変更することがあります。